



**16" PEDESTAL STAND FAN
MODEL 4C945M/9126M**

READ AND SAVE THESE INSTRUCTIONS

READ CAREFULLY BEFORE ATTEMPTING TO ASSEMBLE, INSTALL, OPERATE OR MAINTAIN THE PRODUCT DESCRIBED. PROTECT YOURSELF AND OTHERS BY OBSERVING ALL SAFETY INFORMATION. FAILURE TO COMPLY WITH INSTRUCTIONS COULD RESULT IN PERSONAL INJURY AND/OR PROPERTY DAMAGE!

RETAIN INSTRUCTIONS FOR FUTURE REFERENCE.

DESCRIPTION

The Air King® 16" Pedestal Stand Fan features 3-speed rotary knob operation. The 16" (40.6 cm) 3-paddle blade is driven by a permanent split capacitor motor with a 6' (1.8 m) 18/3 cordset.

SPECIFICATIONS

Motor120V, 60 Hz
Blade diameter16" (40.65 cm)
Speeds.....3
ControlRotary Switch
Air flow distribution90° Variable
Approvals.....UL/ETL Listed. Close mesh fan guard meets OSHA requirements.

| MODEL | 4C945M/9126M | | |
|-------------------|--------------|------|------|
| SPEED | HIGH | MED | LOW |
| CFM | 1587 | 1420 | 1230 |
| M ³ /s | .69 | .62 | .58 |
| RPM | 1470 | 1315 | 1090 |
| Amps | 0.82 | 0.60 | 0.50 |
| Watts | 89 | 71 | 58 |
| dB A | 50 | 45 | 40 |

GENERAL SAFETY INFORMATION

When using electrical appliances, basic precautions should always be followed to reduce the risk of fire, electric shock and injury to person, including the following:

1. Read all instructions before using Fan.
2. Make certain that the power source conforms to the electrical requirements of the Fan.
3. Use this Fan only as described in this manual. Any other use not recommended by the manufacturer may cause fire, electrical shock, or injury to persons.
4. Unplug power cord before installing, servicing, or moving the Fan.

WARNING: DO NOT DEPEND UPON THE ON-OFF SWITCH AS THE SOLE MEANS OF DISCONNECTING POWER WHEN INSTALLING OR SERVICING THE FAN. ALWAYS UNPLUG THE POWER CORD.

5. This Fan must NOT be used in potentially dangerous locations such as flammable, explosive, chemical-laden or wet atmospheres.
6. DO NOT use Fan in or near a window. Rain may create an electrical hazard.
7. The power cord is equipped with a three-prong grounded plug that must be inserted into a matching receptacle. Under no circumstances must the grounding prong be cut off the plug. Where a two-prong wall receptacle is encountered, it must be replaced with a properly grounded three-prong receptacle installed in accordance with the National Electrical Code (NEC) and all applicable local codes and ordinances. This work must be done only by a qualified electrician, using copper wire only.

WARNING: USE OF A THREE-PRONG TO TWO-PRONG

ADAPTER IS NOT RECOMMENDED. IMPROPER CONNECTION MAY CREATE THE RISK OF ELECTROCUTION. USE OF SUCH ADAPTERS IS NOT PERMITTED IN CANADA. WARNING: THIS PLUG IS A SAFETY FEATURE. TO REDUCE THE RISK OF FIRE, ELECTRIC SHOCK AND PERSONAL INJURY, DO NOT REMOVE, REPLACE, REPAIR OR TAMPER WITH THE ORIGINALLY SUPPLIED PLUG. IF THE FAN DOES NOT FUNCTION PROPERLY, IT MAY BE DUE TO THE SAFETY DEVICE INCORPORATED IN THIS PLUG. CONTACT YOUR GRAINGER DISTRIBUTOR.

8. Where possible, avoid the use of extension cords. If they must be used, minimize the risk of overheating by ensuring that they are UL listed. Never use a single extension cord to operate more than one Fan.
 9. Do not operate any Fan with a damaged cord or plug or after the Fan malfunctions, has been dropped or damaged in any manner. Return Fan to authorized service facility for examination, electrical or mechanical adjustment or repair.
 10. Do not insert or allow fingers or foreign objects to enter any ventilation or exhaust opening as it may cause an electric shock or fire, or damage the Fan. Do not block or tamper with the Fan in any manner while it is in operation.
 11. Always place the Fan on a stable, flat, level surface when operating, to avoid the chance of the Fan overturning. Locate the Power Cord so the Fan or other objects are not resting on it. Do not run Power Cord under carpeting. Do not cover Power Cord with throw rugs, runners, or the like. Arrange Power Cord away from room traffic and where it will not be tripped over.
 12. This Fan is not intended for use in wet or damp locations. Never locate a Fan where it may fall into a bathtub or other water container.
 13. Do not use Fan outdoors.
 14. This Fan is not suitable for use in agricultural facilities including areas where livestock, poultry or other animals are confined. Please refer to National Electric Code (NEC) Article 547-7 (2008), or applicable state or local codes or standards relating to electrical requirements for Agricultural Buildings. **THIS FAN DOES NOT MEET THE REQUIREMENTS OF NEC ARTICLE 547-7 (2008).**
 15. This Fan is not suitable for use in hazardous locations. Please refer to National Electric Code (NEC) Article 500 or applicable state or local codes or standards relating to electrical requirements for Hazardous locations. **THIS FAN DOES NOT MEET THE REQUIREMENTS OF NEC ARTICLE 500 (2008).**
- WARNING: REDUCE THE RISK OF FIRE OR ELECTRIC SHOCK – DO NOT USE THIS FAN WITH ANY SOLID STATE SPEED CONTROL DEVICES.**

GARANTÍA LIMITADA

QUÉ CUBRE ESTA GARANTÍA: Este producto está garantizado contra defectos de mano de obra y/o materiales.

CUÁNTO DURA ESTA GARANTÍA: Esta garantía se extiende únicamente al comprador original del producto y dura un (1) año a partir de la fecha original de compra o hasta que el comprador original del producto venda o transfiera el producto, cualesquiera de ambas que ocurriera en primer lugar.

QUÉ HARÁ AIR KING: Durante el período de garantía, Air King, a opción propia, reparará o reemplazará cualquier parte o partes que demuestren ser defectuosas o reemplazará el producto completo por el mismo modelo u otro comparable.

QUÉ NO CUBRE ESTA GARANTÍA: Esta garantía no tiene validez si el producto fue dañado o falló debido a un accidente, manipulación u operación inadecuadas, daño en el envío, abuso, mal uso, reparaciones no autorizadas hechas o el intento de hacerlas, o el uso del producto para servicio comercial o no residencial. Esta garantía no cubre los costos de envío para la devolución de productos a Air King para su reparación o reemplazo. Air King abonará los cargos de envío de devolución a Air King con posterioridad a las reparaciones o el reemplazo bajo garantía.

CUALESQUIERA Y TODAS LAS GARANTÍAS, EXPLÍCITAS O IMPLÍCITAS (INCLUYENDO, SIN LIMITACIÓN, CUALESQUIERA GARANTÍA IMPLÍCITA DE COMERCIABILIDAD), DURAN UN AÑO A PARTIR DE LA FECHA ORIGINAL DE COMPRA O HASTA QUE EL COMPRADOR ORIGINAL DEL PRODUCTO VENDA O TRANSFIERA EL PRODUCTO, CUALESQUIERA DE AMBAS QUE OCURRIERA EN PRIMER LUGAR Y EN NINGÚN CASO LA RESPONSABILIDAD DE AIR KING BAJO CUALQUIER GARANTÍA EXPLÍCITA O IMPLÍCITA INCLUIRÁ (I) DAÑOS INCIDENTALES O POR CONSECUENCIA POR CUALQUIER CAUSA QUE FUERE, O (II) REEMPLAZO O REPARACIÓN DE CUALESQUIERA FUSIBLES HOGAREÑOS, CORTA-CIRCUITOS O TOMACORRIENTES. INDEPENDIEMENTE DE CUALQUIER DECLARACIÓN CONTRARIA, EN NINGÚN CASO LA RESPONSABILIDAD DE AIR KING BAJO CUALQUIER GARANTÍA EXPLÍCITA O IMPLÍCITA PODRÁ EXCEDER EL PRECIO DE COMPRA DEL PRODUCTO Y DICHA RESPONSABILIDAD TERMINARÁ AL VENCIMIENTO DEL PERÍODO DE GARANTÍA.

Algunos estados y provincias no permiten limitaciones sobre la duración de una garantía implícita, o sobre la exclusión o limitación de los daños incidentales o por consecuencia, por lo tanto dichas exclusiones o limitaciones podrían no aplicarse en su caso. Esta garantía le otorga a usted derechos legales específicos. Usted también podría tener otros derechos que varían de estado en estado y de provincia en provincia.

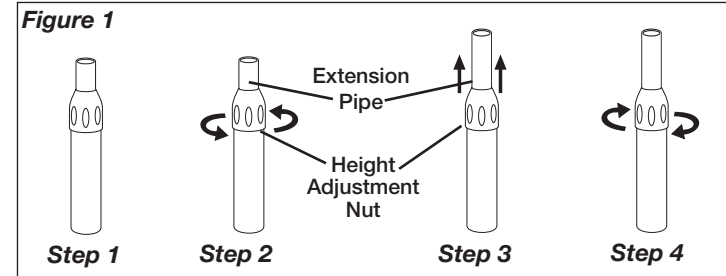
Se requiere prueba de compra antes que se acepte un reclamo bajo garantía.

SAVE THESE INSTRUCTIONS

MODEL 4C945M/9126M

PIPE ASSEMBLY (Figure 1)

1. Take pipe assembly out of carton as shown. (Step 1)
2. Loosen Height Adjustment Nut turning counter clockwise. (Step 2)
3. Raise Extension Pipe. (Step 3)
4. Tighten Height Adjustment Nut turning clockwise. (Step 4)



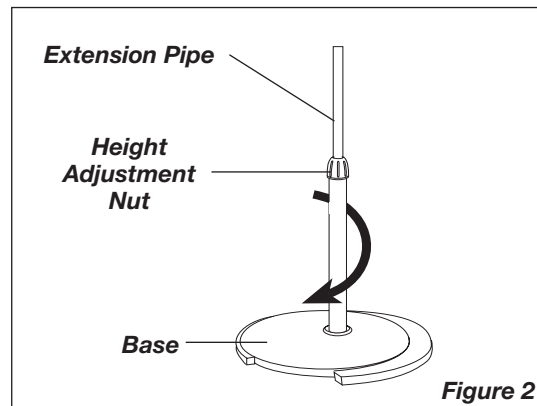
STAND ASSEMBLY (Figure 2)

PLACE BASE FLAT ON FLOOR

1. With a twisting motion, insert the end of the large diameter pipe into hole in Base. Turning tube while pushing will assure tube is fully seated in base

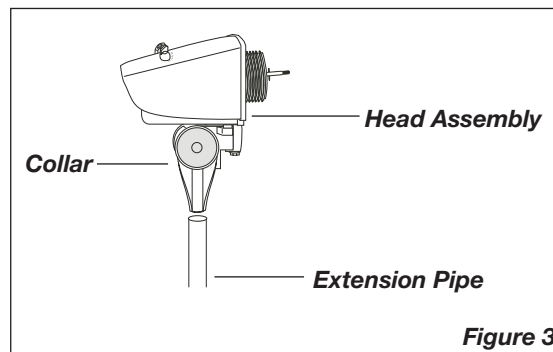
For Height Adjustment:

- a.) Loosen Height Adjustment Nut.
- b.) Raise or lower Extension Pipe to desired height.
- c.) Tighten Height Adjustment Nut.



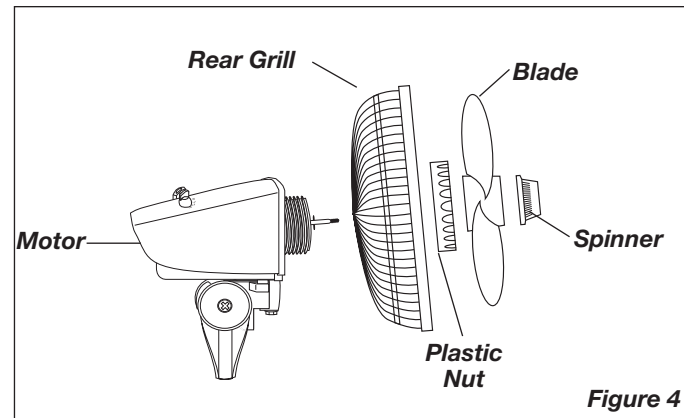
HEAD ASSEMBLY (Figure 3)

1. Place Head Assembly with Collar onto Pipe Assembly.
2. Holding Extension Pipe firmly, twist Head Assembly downward until seated on pipe.

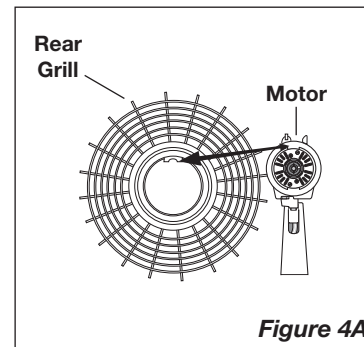


BLADE & GRILL ASSEMBLY (Figure 4)

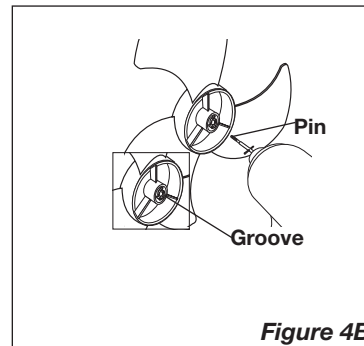
1. Tilt Fan Head back. Put Rear Grill on Motor.



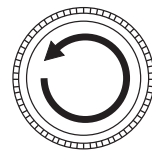
2. Align tab on Plastic Rear Grill with groove on top of front Motor cover. (Figure 4A)



3. Fully seat Rear Grill and secure with Plastic Nut turning Clockwise. Slide Blade onto Motor Shaft (Align groove on blade hub with pin on motor shaft). (Figure 4B)



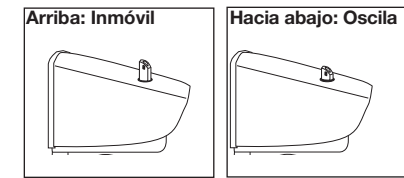
4. To secure Blade, screw Spinner onto Shaft Counter Clockwise until tight on Blade hub.
5. With fan head in upright position, align Ornament on Front Grill so it is horizontal and right side up. By starting with the top of the grill and working down, insert Snaps on Rear Grill through Slots in Front Grill.



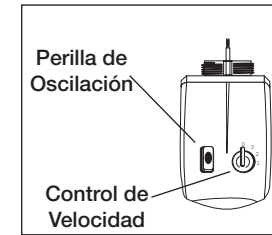
MODELO 4C945M/9126M

FUNCIONAMIENTO

OSCILACIÓN: Empuje la perilla de oscilación hacia abajo sobre el armazón del motor para que el cabezal del motor se mueva de lado a lado.

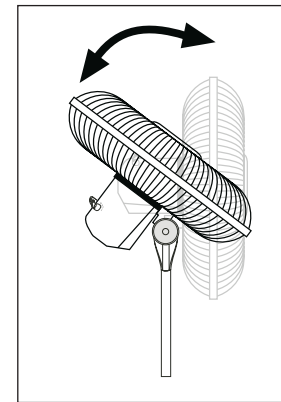


VELOCIDAD: Controle la velocidad del ventilador con el Interruptor de Velocidad en la parte trasera del motor.



INCLINACIÓN: Este Ventilador está equipado con un Cabezal de Ventilador para ángulos múltiples que permite la Circulación del Aire en Toda la Habitación. Siga los pasos indicados a continuación para ajustar correctamente el "ángulo de inclinación" de su Ventilador.

1. Coloque una mano en la barra justo debajo del Cuello del Ventilador.
2. Coloque la otra mano sobre la parte superior del Ventilador.
3. Empuje o jale suavemente el cabezal del Ventilador hasta que se encuentre en la posición deseada.



MANTENIMIENTO

ADVERTENCIA: SIEMPRE DESENCHUFE EL CABLE ANTES DE MOVER O DAR SERVICIO AL VENTILADOR.

ADVERTENCIA: ¡NO SUMERJA EL VENTILADOR EN AGUA!
LIMPIEZA: Utilice un paño suave humedecido con una solución jabonosa liviana, tal como un detergente líquido para lavar platos. Seque TODAS LAS PARTES POR COMPLETO antes de rearmar. Después de dar mantenimiento o servicio, REARME POR COMPLETO la unidad en la forma descrita en este manual de instrucciones, antes de volver a conectarla a la fuente de poder.

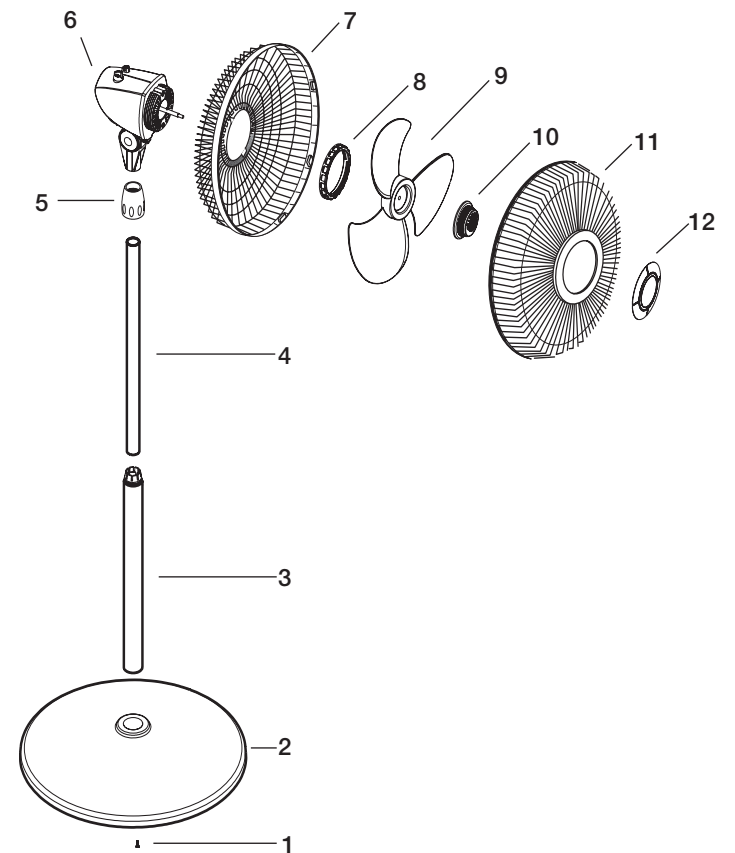
PRECAUCIÓN: No utilice gasolina, bencina, acetona, limpiadores abrasivos, etc. puesto que dañarán el Ventilador. NUNCA use ALCOHOL O SOLVENTES.

LUBRICACIÓN: Los cojinetes de precisión vienen sellados de por vida en la fábrica y no precisarán ninguna lubricación adicional.

ALMACENAMIENTO: Guarde el Ventilador con estas instrucciones en un lugar fresco y seco.

| No. Ref | Parte No. | Descripción | Cant. |
|---------|--------------|----------------------------|-------|
| 1 | 02090092I | Torilla #8 X 1" PPH | 1 |
| 2 | 2011855 | Base | 1 |
| 3 | 02069014QG3* | Tubo Más Bajo con Collet | 1 |
| 4 | 02069014QG4 | Tubo de Extensión | 1 |
| 5 | 02069014QG5 | Tuerca de Ajuste de Altura | 1 |
| 6 | 02035014 | Motor | 1 |
| 7 | 2011200M | Parrilla Trasera | 1 |
| 8 | 2010359 | Tuerca de Plástico | 1 |
| 9 | 2011013 | Hélice | 1 |
| 10 | 2010090 | Rotador | 1 |
| 11 | 0209614I | Parrilla Delantera | 1 |
| 12 | 02010381A | Ornamento | 1 |

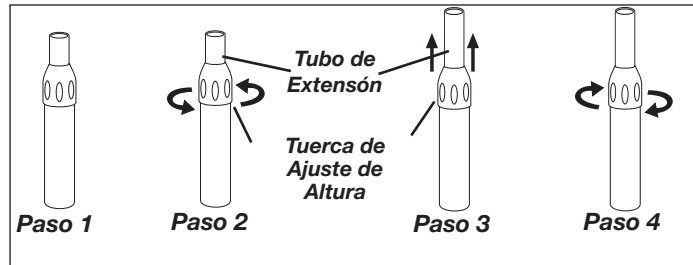
*La Adición plástica incluyó



MODELO 4C945M/9126M

ARMADO DEL TUBO (Figura 1)

1. Saque el tubo de su caja en la forma indicada. (Paso 1)
2. Afloje la **Tuerca de Ajuste de Altura** haciéndola girar hacia la izquierda. (Paso 2)
3. Levante el **Tubo de Extensión**. (Paso 3)
4. Apriete la **Tuerca de Ajuste de Altura** haciéndola girar hacia la derecha. (Paso 4)



ARMADO DEL PEDESTAL (Figura 2)

COLOQUE LA BASE DE MANERA HORIZONTAL SOBRE EL PISO

1. Con un movimiento rotatorio, introduzca el extremo del tubo de diámetro grande dentro del orificio de la Base. El tubo quedará totalmente asentado en la base su lo hace girar mientras lo empuja.
2. Para Ajustar la Altura:
 - a.) Afloje la Tuerca de Ajuste de Altura.
 - b.) Levante o baje el **Tubo de Extensión** hasta alcanzar la altura deseada.
 - c.) Apriete la **Tuerca de Ajuste de Altura**.

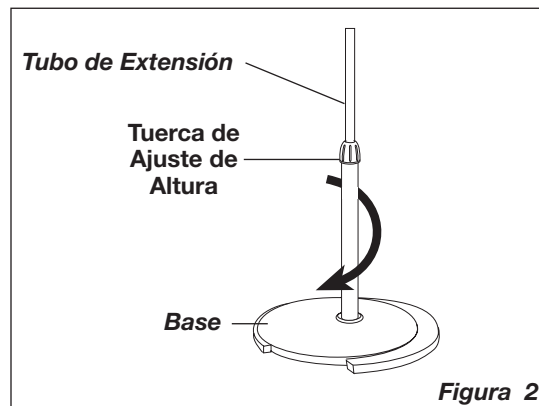


Figura 2

ARMADO DEL CABEZAL (Figura 3)

1. Coloque el **Conjunto del Cabezal** con el **Collar** sobre el Conjunto de Tubo.
2. Sosteniendo el **Tubo de Extensión** firmemente, gire el **Conjunto del Cabezal** hacia abajo hasta que se asiente sobre el tubo.

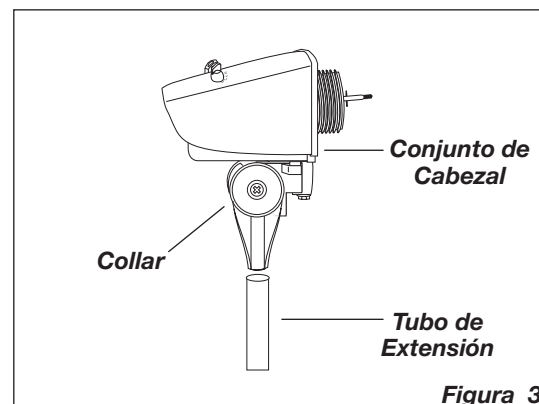


Figura 3

ARMADO DE LA HÉLICE Y PARRILLA

1. Incline el Cabezal del Ventilador hacia atrás. Coloque la en el .
2. Alinee la lengüeta de la con la ranura de la parte superior de la cubierta delantera del .

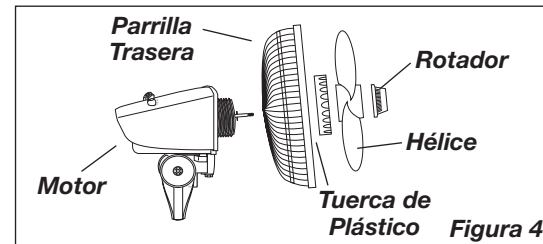


Figura 4

3. Asiente totalmente la y fijela haciendo girar la hacia la derecha. Deslice la sobre el (Alinee la ranura del cubo de la hélice con la espiga del eje del motor).

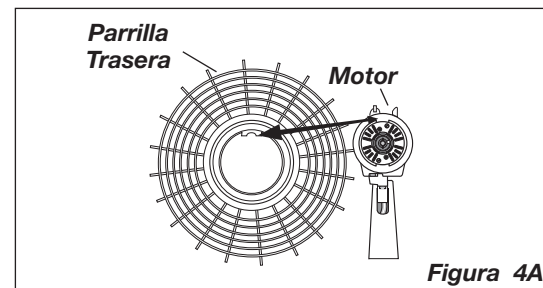


Figura 4A

4. Para fijar la , atornille el sobre el Eje hacia la izquierda hasta que quede fijo sobre el cubo de la .

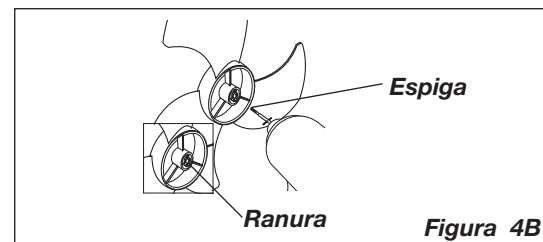
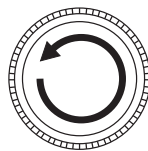


Figura 4B

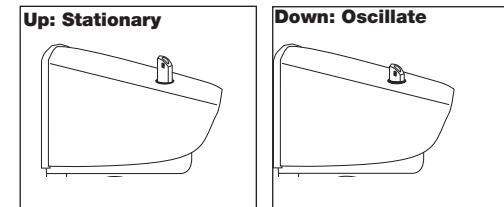
5. Con el cabezal del motor en posición recta, alinee el de la para que quede horizontal y mirando hacia arriba. Comenzando con la parte superior de la parrilla y avanzando hacia abajo, inserte las de la a través de las de la.



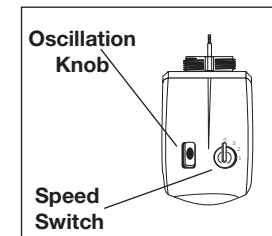
MODEL 4C945M/9126M

OPERATION

OSCILLATION: Push down oscillation knob on motor housing to make fan head move from side to side.

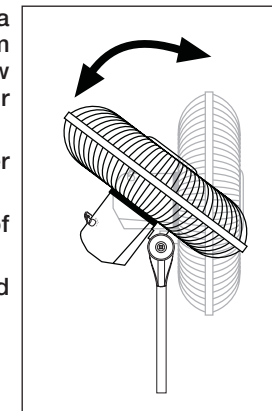


SPEED: Control fan speed with Speed Switch at rear of motor.



TILTING: This Fan is equipped with a multi-angle Fan Head for Whole-Room Air Circulation. Follow the steps below to properly adjust the "tilt angle" of your Fan.

1. Place one hand on the pole just under the Fan Neck.
2. Place your other hand on top of Fan.
3. Gently push or pull the Fan Head until it is in the desired position.



MAINTENANCE

WARNING: ALWAYS UNPLUG THE CORD FROM OUTLET BEFORE MOVING OR SERVICING THIS FAN.

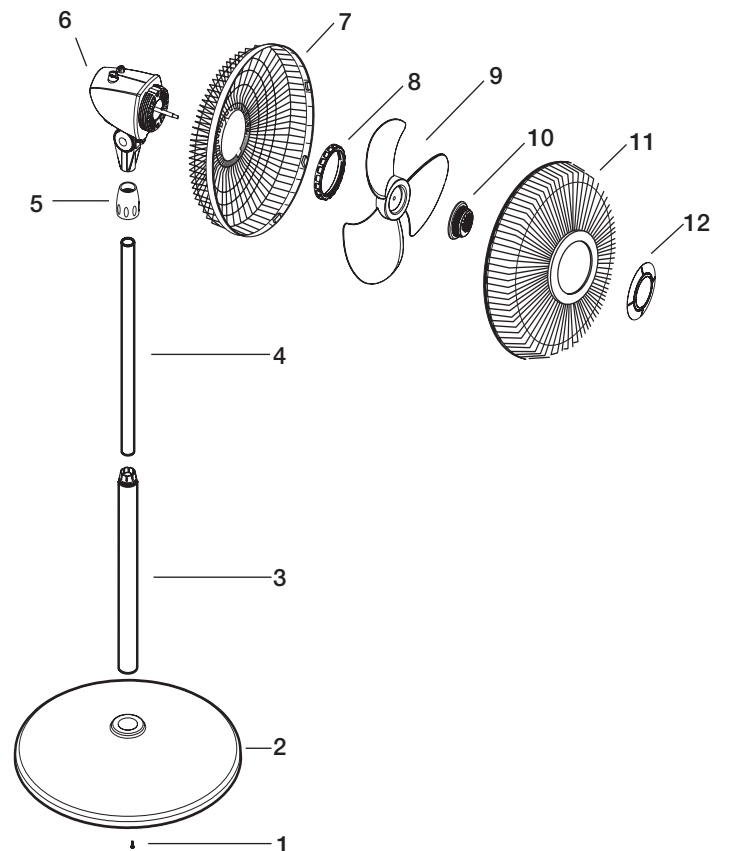
WARNING: DO NOT IMMERSE FAN IN WATER!

CLEANING: Use a soft cloth moistened with a mild soap solution, such as liquid dish washing detergent. Dry ALL PARTS COMPLETELY before reassembling. After any maintenance or servicing, completely reassemble unit as described in this instruction manual before reconnecting to the power supply.

CAUTION: Do not use gasoline, benzine, thinner, harsh cleaners, etc. as they will damage the Fan. NEVER USE ALCOHOL OR SOLVENTS.

LUBRICATION: Precision bearings are sealed at the factory for life and will not require any further lubrication.

STORAGE: Store the Fan, with these instructions, in a cool, dry place.



| Key | Part No. | Description | Qty. |
|-----|--------------|------------------------|------|
| 1 | 02090092I | Screw #8 X 1" PPH | 1 |
| 2 | 2011849 | Base | 1 |
| 3 | 02069014QG3* | Lower Pipe with Collet | 1 |
| 4 | 02069014QG4 | Upper Pipe | 1 |
| 5 | 02069014QG5 | Height Adjustment Nut | 1 |
| 6 | 02035014 | Motor | 1 |
| 7 | 2011200M | Rear Grill | 1 |
| 8 | 2010359 | Plastic Nut | 1 |
| 9 | 2011013 | Blade | 1 |
| 10 | 2010090 | Spinner | 1 |
| 11 | 02096214I | Front Grill | 1 |
| 12 | 02010381A | Grill Ornament | 1 |

*Plastic insert included



VENTILADOR DE PEDESTAL DE 16"
MODELO 4C945M/9126M

LEA Y GUARDE ESTAS INSTRUCCIONES

LÉALAS CUIDADOSAMENTE ANTES DE INTENTAR ARMAR, INSTALAR, OPERAR O DAR MANTENIMIENTO AL PRODUCTO DESCRITO. PROTÉJASE A SÍ MISMO Y A LOS DEMÁS OBSERVANDO TODA LA INFORMACIÓN SOBRE SEGURIDAD. ¡NO SEGUIR LAS INSTRUCCIONES PODRÍA RESULTAR EN LESIONES PERSONALES Y/O DAÑOS A LA PROPIEDAD!

GUARDE LAS INSTRUCCIONES PARA REFERENCIAS FUTURAS.

DESCRIPCIÓN

El Ventilador de Pedestal Air King® de 16" (40.6 cm) es operado mediante una perilla rotatoria de 3 velocidades. Su unidad giratoria de 3 paletas, de 16" (40.6 cm), es accionada por un motor de condensador de división permanente con un cordón eléctrico de 6' (1.8 m) pies 18/3.

ESPECIFICACIONES

Motor..... 120V, 60Hz
 Tamaño de paletas 16" (40.6 cm)
 Velocidades 3
 Control Conjuntor Rotario
 Distribución del flujo de aire .. 90° Variable
 Aprobaciones Catalogación UL/ETL. El protector de malla cerrada del ventilador satisface las normas OSHA.

| MODELO | 4C945M/9126M | | |
|-------------------|--------------|-------|------|
| SPEED | ALTA | MEDIA | BAJA |
| CFM | 1587 | 1420 | 1230 |
| M ³ /s | .69 | .62 | .58 |
| RPM | 1470 | 1315 | 1090 |
| Amps | 0.82 | 0.60 | 0.50 |
| Watts | 89 | 71 | 58 |
| dB A | 50 | 45 | 40 |

INFORMACIÓN GENERAL DE SEGURIDAD

Al usar aparatos eléctricos, las precauciones básicas de seguridad deben siempre de seguirse para reducir el riesgo de incendio, choque eléctrico, y daño a personas, incluyendo las siguientes.

1. Lea todas las instrucciones antes de utilizar el Ventilador.
2. Cerciórese de que la fuente de poder sea compatible con las demandas eléctricas del Ventilador.
3. Use este Ventilador sólo en la forma que se describe en el manual. Cualquier otro uso no recomendado por el fabricante podría ocasionar un incendio, golpes de electricidad o lesiones a personas.
4. Desenchufe el cable eléctrico antes de instalar, proporcionar servicio o mover el Ventilador.

ADVERTENCIA: NO DEPENDA DEL INTERRUPTOR DE ENCENDIDO-APAGADO COMO EL ÚNICO MEDIO PARA DESCONECTAR LA POTENCIA AL INSTALAR O PROPORCIONARLE SERVICIO AL VENTILADOR. DESENCHUFE SIEMPRE EL CABLE ELÉCTRICO.

5. Este Ventilador NO debe usarse en ubicaciones potencialmente peligrosas, tales como en ambientes inflamables, explosivos, cargados de sustancias químicas o húmedos.
6. NO use el Ventilador en o cerca de una ventana. La lluvia puede generar riesgos eléctricos.
7. El cordón eléctrico está equipado con una clavija a tierra de tres espigas que tiene que ser enchufada a un receptáculo del mismo diseño. Bajo ninguna circunstancia deberá cortarse la espiga a tierra de la clavija. De existir un receptáculo de pared de dos espigas, deberá reemplazarse por uno de tres espigas debidamente puesto a tierra e instalado de conformidad con el Código Nacional de Electricidad y todos los códigos y ordenanzas locales aplicables. El trabajo deberá hacerlo un electricista calificado, utilizando exclusivamente alambre de cobre.

ADVERTENCIA: NO SE RECOMIENDA EL USO DE UN ADAPTADOR DE TRES A DOS ESPIGAS. LA CONEXIÓN INDEBIDA PODRÍA

CREAR EL RIESGO DE SER ELECTROCUTADO. EL USO DE TALES ADAPTADORES NO ESTÁ PERMITIDO EN CANADÁ.

ADVERTENCIA: ESTE ENCHUFE ES UNA MEDIDA DE SEGURIDAD. PARA REDUCIR EL RIESGO DE INCENDIO, CHOQUE ELÉCTRICO Y LESIONES PERSONALES, NO quite, NI REEMPLACE, NI REPARE O ALTERE EL ENCHUFE QUE SE PROVEE ORIGINALMENTE. SI EL VENTILADOR NO FUNCIONA CORRECTAMENTE, PUEDE DEBERSE AL DISPOSITIVO DE SEGURIDAD INCORPORADO EN ESTE ENCHUFE. CONTACTE SU DISTRIBUIDOR DE GRAINGER.

8. De ser posible, evite el uso de cables de extensión. Si debieran usarse, minimice el riesgo de sobrecalentamiento procurando que estén aprobados por UL. Nunca use un solo cable de extensión para hacer funcionar más de un Ventilador.
9. No haga funcionar ningún Ventilador con un cable o enchufe dañado o después de que el ventilador presente algún desperfecto o haya sido dejado caer o sufriera cualquier tipo de daño. Regrese el Ventilador a un servicio de reparación autorizado para examinar el Ventilador, efectuarle ajustes eléctricos o mecánicos o repararlo.
10. No introduzca ni permita que se introduzcan dedos u objetos extraños en ninguna abertura de ventilación o escape, puesto que podría provocar un golpe de electricidad, incendio, o daños al ventilador. No bloquee ni manipule el Ventilador de ninguna manera mientras esté en funcionamiento.
11. Siempre coloque el Ventilador sobre una superficie, estable, plana y horizontal mientras esté en funcionamiento, para evitar la posibilidad de que el Ventilador se dé vuelta. Ubique el cable eléctrico de tal modo que el ventilador u otros objetos no descansen sobre él. No disponga el cable eléctrico debajo de alfombras. No cubra el cable eléctrico con tapetes, alfombras continuas u objetos similares. Coloque el cable eléctrico fuera del paso de las personas y donde nadie se tropiece con el mismo.
12. Este Ventilador no ha sido diseñado para usarse en lugares mojados o húmedos. Nunca coloque un Ventilador donde quepa la posibilidad de que caiga en una bañera u otro recipiente con agua.
13. No use el Ventilador en exteriores.
14. Este Ventilador no es adecuado para usar en instalaciones de agricultura incluyendo áreas donde se almacene ganado, aves de corral u otros animales. Por favor consulte el Artículo 547-7 (2008) del Código Eléctrico Nacional (NEC), o los códigos o normas estatales o locales aplicables con relación a los requisitos eléctricos para edificios destinados a las agricultura. **ESTE VENTILADOR NO CUMPLE CON LOS REQUISITOS DEL ARTICULO 547-7 DEL NEC (2008).**
15. Este Ventilador no es adecuado para usar en lugares peligrosos. Por favor consulte el Artículo 500 del Código Eléctrico Nacional (NEC), o los códigos o normas estatales o locales aplicables con relación a los requisitos eléctricos para lugares peligrosos. **ESTE VENTILADOR NO CUMPLE CON LOS REQUISITOS DEL ARTICULO 500 (2008).**

ADVERTENCIA: DISMINUYA EL RIESGO DE INCENDIO O GOLPES DE ELECTRICIDAD – NO USE ESTE VENTILADOR CON ARTEFACTOS DE CONTROL DE VELOCIDAD EN ESTADO SÓLIDO.

CONSERVE ESTAS INSTRUCCIONES

LIMITED WARRANTY

WHAT THIS WARRANTY COVERS: This product is warranted against defects in workmanship and/or materials.

HOW LONG THIS WARRANTY LASTS: This warranty extends only to the original purchaser of the product and lasts for one (1) year from the date of original purchase or until the original purchaser of the product sells or transfers the product, whichever first occurs.

WHAT AIR KING WILL DO: During the warranty period, Air King will, at its sole option, repair or replace any part or parts that prove to be defective or replace the whole product with the same or comparable model.

WHAT THIS WARRANTY DOES NOT COVER: This warranty does not apply if the product was damaged or failed because of accident, improper handling or operation, shipping damage, abuse, misuse, unauthorized repairs made or attempted, or the use of the product for commercial or nonresidential service. This warranty does not cover shipping costs for the return of products to Air King for repair or replacement. Air King will pay return shipping charges from Air King following warranty repairs or replacement

ANY AND ALL WARRANTIES, EXPRESSED OR IMPLIED (INCLUDING, WITHOUT LIMITATION, ANY IMPLIED WARRANTY OF MERCHANTABILITY), LAST ONE YEAR FROM THE DATE OF ORIGINAL PURCHASE OR UNTIL THE ORIGINAL PURCHASER OF THE PRODUCT SELLS OR TRANSFERS THE PRODUCT, WHICHEVER FIRST OCCURS AND IN NO EVENT SHALL AIR KING'S LIABILITY UNDER ANY EXPRESS OR IMPLIED WARRANTY INCLUDE (I) INCIDENTAL OR CONSEQUENTIAL DAMAGES FROM ANY CAUSE WHATSOEVER, OR (II) REPLACEMENT OR REPAIR OF ANY HOUSE FUSES, CIRCUIT BREAKERS OR RECEPTACLES. NOTWITHSTANDING ANYTHING TO THE CONTRARY, IN NO EVENT SHALL AIR KING'S LIABILITY UNDER ANY EXPRESS OR IMPLIED WARRANTY EXCEED THE PURCHASE PRICE OF THE PRODUCT AND ANY SUCH LIABILITY SHALL TERMINATE UPON THE EXPIRATION OF THE WARRANTY PERIOD.

Some states and provinces do not allow limitations on how long an implied warranty lasts, or the exclusion or limitation of incidental or consequential damages, so these exclusions or limitations may not apply to you. This warranty gives you specific legal rights. You may also have other rights which vary from state to state and province to province.

Proof of purchase is required before a warranty claim will be accepted.